

Årsmelding 2013

Statens Barnehus Tromsø





Innledning

For Statens barnehus Tromsø har 2013 vært det travleste siden oppstartåret 2009. Antallet dommeravhør har i perioden steget med over 200 %. Fremfor alt skyldes dette at stadig flere dommeravhør skjer på barnehuset og ikke lokalt. Dette representerer en ønsket utvikling. For å imøtekomme denne utviklingen er staben økt og lokalene fortettet. Mangel på plass har begynt å gjøre seg gjeldene. Vi ser derfor frem til å samlokalisere med politiet i nye og større lokaler om ett år.

Det foreligger forslag i Politianalysen (NOU 2013:9), om å vurdere barnehusene lagt inn under barnevern eller helsevesenet. Alle Statens barnehus i Norge ønsker fortsatt å være organisert innenfor politiet.

Hovedmålsettingen med etableringen av barnehus har vært å bedre barns rettsikkerhet. Straffesaken står helt sentralt i barnehusenes virksomhet. At det foreligger en straffesak er selve forutsetningen for at barn, unge og voksne med psykisk utviklingshemming henvises til barnehusene. Statens barnehus har ved sin organisering i politiet kunnet bidra til å identifisere problemer knyttet til barns rettsikkerhet i vold og overgrepssaker.

Det er mange eksempler på barn og unge som skal til dommeravhør ved barnehusene, hvor det ikke er naturlig å involvere barnevernet eller psykisk helsevern for barn og unge. Hvis barn ikke skal ha hjelp fra barnevern eller helsevesenet bør de heller ikke registreres der som klienter. Det er derimot en ting alle sakene i barnehusene har til felles, og det er at det foreligger mistanke om, og anmeldelse av, et mulig straffbart forhold. Som en konsekvens av dette må barnehusene også i fremtiden organiseres i politiet.

Dekningsområde

Statens Barnehus Tromsø er et tverretatlig kompetansehus i helseregion Nord for barn, ungdom og voksne med psykisk utviklingshemming som har vært utsatt for vold, overgrep eller vært vitne til vold i familien. Helseregion Nord innbefatter politidistriktene Troms, Midtre Hålogaland, Vestfinnmark og Øst Finnmark, så vel som Svalbard.

Statens Barnehus Tromsø - tilbud

Barnehusets fremste oppgaver er å minske totalbelastningen for barn og voksne psykisk utviklingshemmede som skal følges opp i forbindelse med mistanke om ulike typer overgrep. Dette skal skje ved at sentrale aktører i den enkelte sak jobber tettere sammen i et helhetlig perspektiv, der barnets beste er et hovedfokus.

Barnet og pårørende/omsorgsperson får etter dommeravhør og medisinsk undersøkelse, tilbud om krise- og oppfølgingssamtaler. Barnehuset gir tilbud om korttids terapi. Ved behov for langvarig oppfølging/terapi, bistår Barnehuset med overføring til lokalt hjelpeapparat.

Målsetting:

- Redusere belastning for barn og pårørende ved tilrettelegging for en helhetlig ivaretagelse
- Sikre rask hjelp og behandling
- Utvikle samarbeid og sikre god informasjon mellom faginstanser
- Rask igangsettelse og gjennomføring av dommeravhør, videre hjelp og oppfølging
- Tilrettelegge for økt kunnskap og forskning på feltet

Vi tilbyr:

- Spisskompetanse på seksuelle overgrep, vold og vitne til vold i nære relasjoner
- Tverrfaglig samarbeid; flere faggrupper arbeider under samme tak
- Tilrettelegge for dommeravhør og medisinsk undersøkelse i barnevennlige omgivelser
- Oppfølging etter dommeravhør. Barnet skal skånes fra å gjenta sin forklaring før igangsetting av tiltak
- Tilbud om krisesamtaler og terapi/eller tilrettelegging for overføring til lokalt hjelpeapparat
- Kompetanse på risikovurdering av unge overgripere



- Samhandling mellom ulike involverte etater så tidlig som mulig etter avdekking av mistanke om overgrep.
- Innføring av faste samhandlingsrutiner for å sikre mest mulig lik behandling uavhengig av hvor barnet bor eller hvem som arbeider med saken
- Utvikle spisskompetanse på fagfeltet og bidra til utvikling av ny metodikk, kunnskap og forskning
- Rådgivning og konsultasjon
- Undervisning/forelesning

Dommeravhør/politiavhør

Nesten 1100 barn har så langt blitt dommeravhørt i løpet av de fem årene barnehuset i Tromsø har vært i drift. Antallet dommeravhør tatt utenom barnehuset har sunket fra i fjor til i år. Samtidig har antallet dommeravhør tatt på barnehuset steget til 301.

2009: 98 dommeravhør og 17 medisinske undersøkelser

2010: 156 dommeravhør og 29 medisinske undersøkelser

2011: 252 dommeravhør og 39 medisinske undersøkelser

2012: 275 dommeravhør og 65 medisinske undersøkelser

2013: 330 dommeravhør og 82 medisinske undersøkelser

Tingrett	Avhør ved Barnehuset	Ved tingretten	Totalt
Nord-Troms tingrett	165	0	165
Senja tingrett	40	0	40
Indre Finnmark tingrett	22	11	33
Øst-Finnmark tingrett	38	6	44
Alta tingrett	3	9	12
Hammerfest tingrett	12	0	12
Trondenes tingrett	10	6	16
Vesterålen tingrett	0	16	16
Ofoten tingrett	9	5	14
Lofoten tingrett	0	10	10
Andre tingretter	2	0	2
Politiavhør **	29		
Totalt	330	63	393
%	84,0 %	16,0 %	100 %

I 2012 ble 76,3 % av dommeravhørene avholdt ved Barnehuset Tromsø. I 2013 har dette tallet økt til 82,5 %

*Barnehuset Tromsø har bistått i til sammen 29 politiavhør.

Det er som tidligere år stor variasjonen i antallet dommeravhør som gjennomføres i Troms politidistrikt (205), sett i forhold til resten av landsdelen.

Som tidligere unnlater også tingrettene i Alta og Vesterålen å benytte barnehusene. Barna dette gjelder fratras dermed mulighet for kartlegging og oppfølging på barnehuset.



Antall avhør fordelt på måneder

Antall avhør fordelt på måneder	Fordeling av saker i dommeravhør					
	Dommer-avhør	Politi-avhør	Vold	Vitne til vold	Seksuelt overgrep	Annet**
Januar	21	2	10	6	7	4
Februar	23	5	13	2	10	
Mars	31	1	22	5	9	3
April	36	4	29	0	7	2
Mai	34	3	16	17	7	3
Juni	21	3	15	7	1	
Juli	24	0	11	5	8	
August	7	1	4	2	1	
September	10	3	5	5	1	
Oktober	39	5	20	5	14	
November	26	1	20	6	3	
Desember	29	1	17	12	8	
TOT	301	29	182	72	76	12

** Under annet er det oppgitt: Trusler, tvangsekteskap, vitne til hærverk, omsorgssvikt.

I 2009 ble 33,8 % av alle dommeravhørene avholdt ved Barnehuset. I 2013 ble 83,5 % av alle dommeravhør avholdt ved Barnehuset, en oppgang på nesten 7,2 % fra 2012.

Antall dager fra anmeldelse til avhør (gjennomsnittlig)

At det tar lang tid fra en forbrytelse inntreffer og til barnet avhøres kan redusere sannsynligheten for at barnet husker og kan gjenfortelle erfaringer fra overgrep. Både forskning og erfaring fra barnehusene viser at barna husker færre detaljer fra hendelser de har opplevd dersom det går lang tid til de blir avhørt. Detaljene kan være avgjørende for etterforskningen og utfallet av saken.

Barn er dessuten sårbare for trusler og manipulasjon og kan utsettes for nye overgrep mens de venter på å bli avhørt. I tillegg kommer den generelle belastningen det er ved og måtte vente lenge på å fortelle sin historie.

Gjennomsnittstid fra anmeldelsesdato til avhørsdato for alle saker er 33 dager.

Ventetiden varierer ut fra sakstype.

- Vold/ vitne til vold: 36 dager.
- Seksuelle overgrep: 19 dager

Gjennomsnittlig ventetid for alle politidistrikter:

Troms PD	Vestfinnmark PD	Østfinnmark PD	Midtre Hålogaland PD
22 dager (48)	80 dager (46)	41 dager (91)	69 dager (72)

(Tall i parentes angir gjennomsnittet fra 2012)



Ventetid på dommeravhør, og tiltak for restansenedbygging

Tidsbruken fra anmeldelse til dommeravhør registreres på barnehusene og er dokumentert i årsmeldinger, rapporteringer etc. På landsbasis ligger ventetiden i dag på mellom ca 25 til 140 dager i gjennomsnitt.

Troms politidistrikt kartla i 2011 fristbruddene for å kunne analysere årsakssammenhengene. Faktorer som uklarhet om ansvarsfordeling, for lav prioritering og mangelfulle rutiner, var det som bidro sterkest til tidsbruken.

Som det første politidistriktet i landet etablerte Troms politidistrikt en ordning med spesialinstruks og egen koordinator for avhør av barn og psykisk utviklingshemmede. Ordningen skal i korte trekk sikre at det ikke skal gå mer en tre dager fra en sak er registrert hos politiet før dommeravhør er berammet. Instruksjonen trådte i kraft i 2012, og har allerede bidratt til å senke den gjennomsnittlige tidsbruken fra over 50 dager til 22 dager i 2013. Den lave tidsbruken i Troms trekker ned gjennomsnittlig tidsbruk for alle dommeravhør i nord.

Tromsø politistasjon er faktisk i ferd med å senke snittet til under dagens frist på 14 dager til tross for at de alene gjennomførte over 160 dommeravhør i 2013. I innstillingen til ny dommeravhørsinstruks foreslår Sæverudutvalget at frist fra anmeldelse til avhør av barnet ikke skal overstige en uke for de mest alvorlige sakene.

Tabellen nedenfor viser antall avhør som er tatt innenfor tidsfristen på 14 dager.

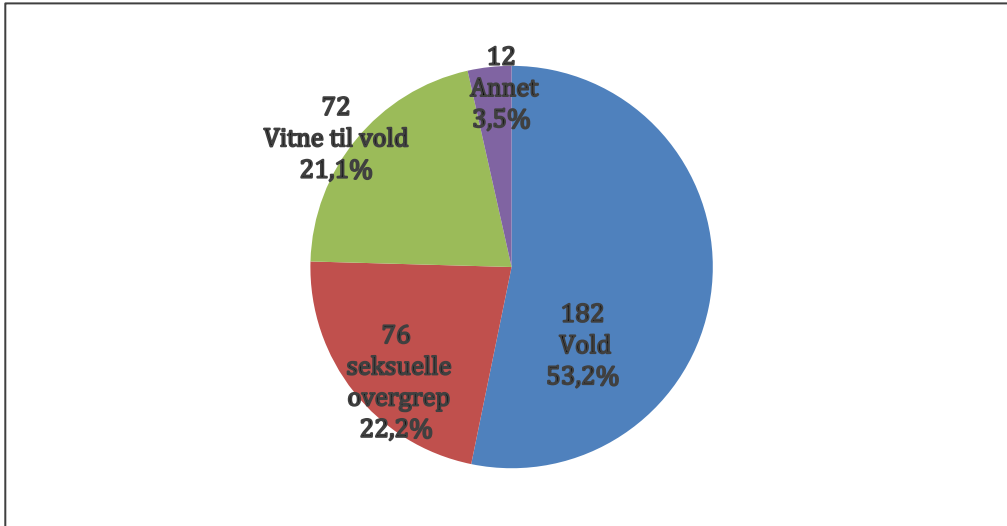
	Troms	Vestfinnmark	Østfinnmark	Midtre Hålogaland
Antall avhør	207	27	46	19
% innen 14-dagers frist	33,8 %	0,3 %	23,9 %	10,5 %

Bruk av videokonferanse

Erfaringene med bruk av videokonferanse ved barnehuset er gode. Bruk av videokonferanse skjer i over halvparten av dommeravhørene, og har bidratt sterkt til at barnehuset har blitt tatt i bruk i en ellers stor landsdel. På denne måten har bruk av videokonferanse sikret at barn har fått tilbud om nødvendig oppfølging ved barnehus. Når aktørene først har blitt vant til å benytte videokonferanse, viser det seg at dette blir uproblematisk. Statens barnehus Tromsø har mottatt svært positive tilbakemeldinger fra domstoler om at videokonferanse er en god og ressursbesparende løsning.

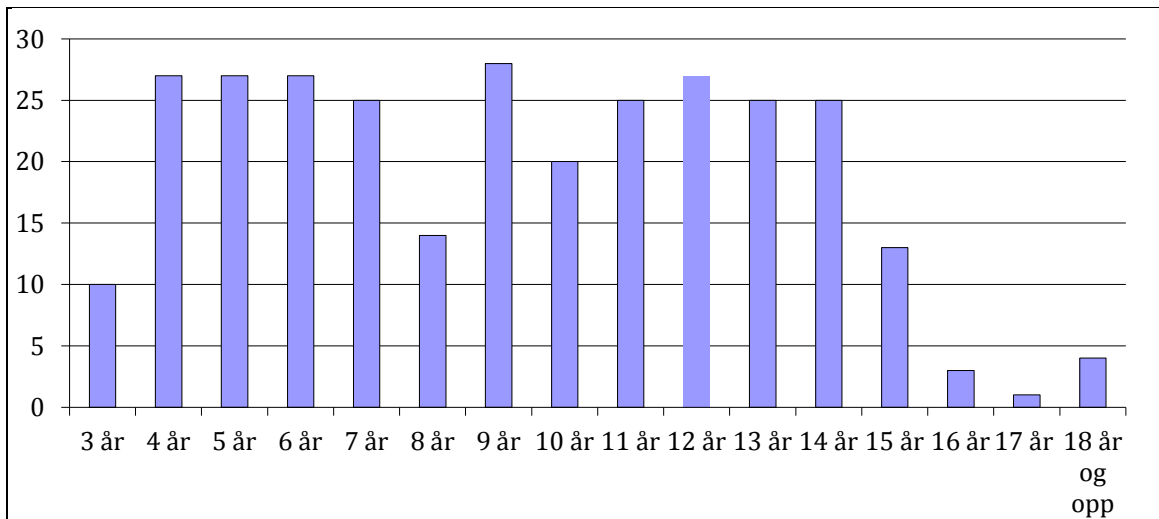


Fordeling på seksuelle overgrep, vold og vitne til vold 2013



Kommentar: Totalt vises det til 342 registrerte saker. Årsaken til at dette tallet er høyere enn 301 registrerte dommeravhør, er at enkelte barn både kan ha blitt utsatt for vold, seksuelle overgrep eller har vært både offer og vitne til vold. Kategorien 'Annet' inneholder saker hvor barn og ungdom har vært utsatt for trusler, tvangsekteskap, vitne til hærverk, og eller omsorgssvikt.

Alderskategorier og antall saker



Kommentar: Figuren viser aldersspredning på de som har vært til dommeravhør. Det har også vært foretatt dommeravhør av psykisk utviklingshemmede over 16 år.

Medisinske undersøkelser

Medisinsk undersøkelse er en naturlig og viktig del av helhetstilbudet for barn som kommer til barnehuset. Legen som gjør undersøkelsen er knyttet til Universitetssykehuset Nord Norge og er enten spesialist i barnesykdommer,



eller under utdanning til dette. For sistnevnte skjer vurderingene under veiledning (varierer litt avhengig av utdanningsnivå). Før og etter undersøkelsen ivaretas barnet av personale fra Barnehuset, og i sjeldne tilfeller bistår vi også under selve undersøkelsen.

Legeundersøkelsen har to viktige målsettinger:

1. Avdekke medisinske funn som kan knyttes til aktuell sak.
2. Avdekke andre medisinske tilstander som trenger medisinsk oppfølging.

Barn som lever i familier med volds og omsorgsproblematikk har en overhyppighet av andre helseproblemer (overvekt, undervekt, underbehandlet astma/eksem etc.) Dette er tilstander som kan ha varig negativ effekt på barnets liv og helse, og som derfor er viktig å iverksette oppfølging for

Antall undersøkelser fordelt på sakstype

Leger fra UNN bisto Barnehuset med totalt 82 undersøkelser, hvorav barna måtte reise til UNN i ni av tilfellene. Åtte av barna ble undersøkt etter mistanke om seksuelle overgrep, ett av barna ble undersøkt for både vold og seksuelle overgrep, og de resterende av barna ble undersøkt etter mistanke om vold.

Totalt 9 medisinske undersøkelser ble avlyst som følge av kapasitetsproblemer på UNN. Politimesteren i Troms har tatt opp problemene knyttet til gjennomføring av medisinske undersøkelser av barn på barnehuset. Det er viktig å presisere at problemene ikke skyldes manglende vilje eller forståelse fra UNN's side, men at det snarere handler om en presset hverdag der ressursene ikke strekker til.

Avhør av psykisk utviklingshemmede voksne

I 2013 ble det gjennomført avhør av fire voksne, og et barn med psykisk utviklingshemming. Fire av dem var til avhør etter mistanke om seksuelle overgrep, og en etter mistanke om vold. Barnehuset deltar i nettverksarbeid som setter søkelys på denne målgruppen og har en ansatt som oppdateres spesielt i forhold til utviklingshemmede.

Vurderingssamtale, kriseintervensjon og behandling

Oppfølgingstilbudet som gis ved Statens Barnehus kan deles inn i tre hovedkategorier som vist på modellen nedenfor.

Alle barn som er til avhør på barnehuset blir vurdert med tanke på deres psykiske helse og behov for hjelp. Så sant de er i stand til, og motivert for det deltar de i en vurderingssamtale. Omtrent halvparten av sakene mottar ingen videre oppfølging ved barnehuset utover dette.

Noen mottar i tillegg kriseintervensjoner, eller annen kortvarig oppfølging. Inkludert i dette er støttesamtaler, foreldre – og pårørendesamtaler, samt en stor porsjon systemarbeid. Mange av disse sakene formidles videre til ytterligere hjelp andre steder i hjelpeapparatet.

En mindre andel barn mottar mer omfattende psykologisk behandling på barnehuset. Det tilbys når behovet for behandling ikke er så langvarig, i tilfeller der barnet ikke





ønsker, ikke har tilgang på, eller står i kø og venter på relevant oppfølging i lokalt hjelpeapparat. Om lag 1 av 4 barn får et slikt tilbud på barnehuset.

Konsultasjonsteamets virksomhet i 2013

I tillegg til egen virksomhet koordinerer Statens Barnehus Tromsø Konsultasjonsteamet for helseregion Nord. Teamet ble opprinnelig etablert på Universitet i Tromsø i 2002. Konsultasjonsteamet møtes fast på barnehuset hver onsdag fra kl. 12.00 – 15.30.

Konsultasjonsteamets rolle er å gi konsultasjon til ansatte i 1. og 2. linje tjenester i kommunene i landsdelen der det har oppstått mistanke om:

- Barn/unge som er vitne til vold eller utsettes for vold
- Barn/unge som utsettes for omsorgssvikt
- Barn/unge som utsettes for overgrep og seksuelle overgrep
- Barn som forgriper seg seksuelt mot andre barn

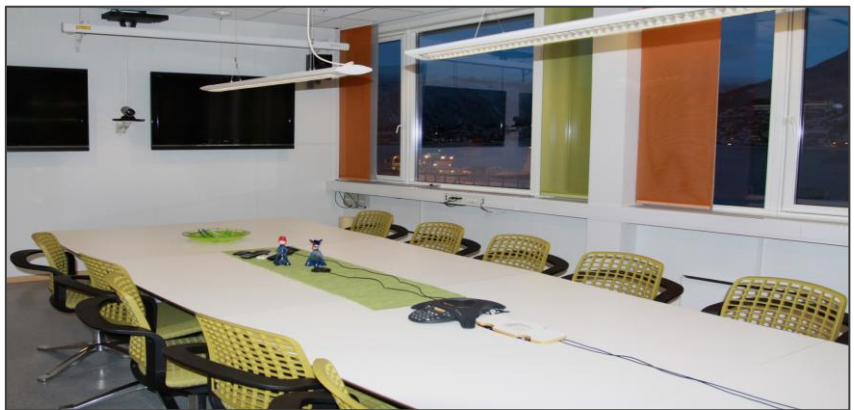
Konsultasjonsteamet består av fagfolk fra Barnehuset, Familievernkontoret, Kommunal og statlig barneverntjeneste, Støttesenter mot incest og seksuelle overgrep (SMISO), UNN barnemedisin, Barne- og ungdomspsykiatrien (BUP), Helsesøstertjenesten, Politiet og RVTS. Temaet gir råd til

1. og 2. linje tjenester i hele landsdelen i saker som handler om avdekking av unge som er vitne til vold eller utsettes for vold, omsorgssvikt, seksuelle overgrep og barn som forgriper seg seksuelt mot andre barn.

Konsultasjonsteamet har iden 2002 behandlet nesten 960 saker. Som regel gjelder sakene familier der flere søsken er involvert. Mange av disse rådene har blant annet hatt til følge at barn er blitt fanget opp i saker som ellers ikke ville blitt meldt til politi eller barneverntjeneste.

Konsultasjonsteamets systematiske arbeid over tid, kan tilskrives mye av æren for at politi og barnevern her i nord avdekker så mye som man gjør sammenliknet med mer folkerike regioner i landet.

Konsultasjonsteamets virksomhet har også bidratt til at et meget godt tverrfaglig og tverretatlig samarbeid har blitt utviklet mellom de ulike etater.





Teamet har etter etableringen på Barnehuset opplevd et økende antall henvendelser. Teamet har etter etableringen på Barnehuset i 2009 opplevd et økende antall henvendelser.

2008 – 50 saker

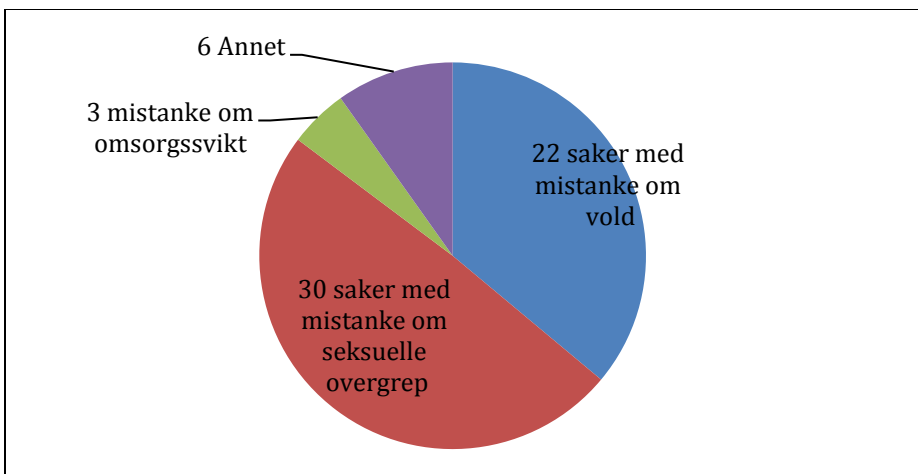
2009 – 52 saker

2010 – 72 saker

2011 – 65 saker

2012 – 83 saker

2013 – 59 saker. Sakene berørte 97 barn, derav 2 med psykisk utviklingshemming.



Figuren over viser fordelingen for saker som var behandlet i konsultasjonsteamet i 2013. Det totale tallet overstiger 59 pga at noen av sakene involverte flere problemstillinger.

Barnehuset har øket kapasiteten

I løpet av 2013 har Barnehuset styrket staben med en seniorrådgiver og en rådgiver, for å imøtekomme et økende behov for dommeravhør. Statens barnehus Tromsø er gitt et nasjonalt ansvar for ivaretagelse av samiske barn på barnehus. Ordningen er etablert og godt i gang. Kapasiteten er også utvidet med ett ekstra avhørsrom.

Nye medarbeidere ved Barnehuset i 2013:

Psykolog Karin H. Pettersen



I 2012 fikk Statens Barnehus Tromsø nasjonalt ansvar for oppfølging av samisktalende barn som har vært utsatt for, eller vitne til vold eller seksuelle overgrep.

Av denne grunn ble det besluttet å styrke Statens Barnehus Tromsø med en stilling, og i april 2013 tiltrådte psykolog Karin H. Pettersen i denne stillingen.

Hensikten med samisk psykolog er å tilby samme kvalitet på kartlegging, oppfølging og behandling, som for norsktalende barn.



Førstekonsulent Vivi Pedersen



Vivi startet ved Barnehuset 1. juni 2013. Hun kom da fra en prosjektstilling i UNN (Universitetssykehuset Nord-Norge) med lokalt og regionalt ansvar for opplæring og kommunikasjon.

Vivi har lang erfaring fra serviceyrket og har 12 års ledererfaring fra SAS. I tillegg til lederutdanning har hun utdanning innenfor kommunikasjon, arbeidsrett og bedriftskultur.

Seniorrådgiver Katrine D. Eliassen



Katrine er utdannet sykepleier, og har i tillegg en bachelor og mastergrad i psykologi. Katrine er halvveis i en master i vold og traumer og skal etter planen avslutte denne i mai 2016. Hun har også formell veilederkompetanse.

Katrine har over 20 års erfaring fra arbeid med barn, ungdom og voksne innen helsesektoren. De siste 6 årene har hun jobbet i Bufetat (Barne, ungdoms og familieetaten) ved Fosterhjemstjenesten i Tromsø. Der har hun hovedsakelig jobbet som veileder i statlige fosterhjem. Katrine startet ved Barnehuset i oktober 2013.

Rådgiver Andrea Maisenhölder



Andrea er utdannet spesialpedagog med spesialisering innen sosiale og emosjonelle vansker. Hun har videreutdanning / deltatt i kompetansehevingsprogram om vold i nære relasjoner, innføring i kognitiv terapi / sinnemestring, rus / psykiatri, multisystemisk terapi (MST) og veiledning. Gjennom 23 år har Andrea jobbet med barn, unge og voksne i barnehage, skole, institusjon for unge med rusproblematikk og i kommunalt og statlig barnevern. Før Andrea begynte på barnehuset i november 2013, hadde hun sitt arbeid i fagteam Tromsø - Bufetat. I tillegg veiledet hun foreldre og fosterforeldre.

Seniorrådgiver Margit Måsø



Margit Måsø skal vikariere for psykolog Karin H. Pettersen som fortiden er i svangerskapspermisjon. Margit har samisk som morsmål, og er utdannet psykiatrisk sykepleier med lang og bred erfaring fra arbeid i ulike funksjoner innen psykisk helsevern. Hun har erfaring med samtalebehandling med kognitiv tilnærming til depresjon, angst og kriser. Margit har siden 2002 sittet som leder av pårørende gruppen i psykiatri, med ansvar for oppfølging etter krise og katastrofer.



Fagutvikling og kompetanse

Personalet på Barnehuset deltar på konferanser og seminarer i regi av politiet/Kripas, men også andre fagrelaterte kurs og seminarer. Årlig arrangeres det en barnehuskonferanse med fokus på kompetanseheving og erfaringsutveksling.

Intern erfaringsutveksling/fagutveksling er satt i system i form av et møte hver siste fredag i måneden fra kl 13.30 – 15.30. Hver enkelt bidrar med informasjon og kunnskaper de har tilegnet seg når de har deltatt på undervisning/kurs.

Møtet benyttes også til erfaringsutveksling, og man kan be om innspill fra hverandre i enkeltsaker.

Representasjon / kursvirksomhet Barnehuset 2013

Barnehuset er et tverrfaglig kompetansehus. Vi ønsker å dele vår kompetanse og erfaringer så langt det lar seg gjøre. Her er noe av det barnehuset bidro på i 2013:

- Undervisning for embedsstudenter i jus og psykologi.
- Nasjonal konferanse om risikovurdering av unge overgripere.
- Undervist for ansatte i helsesøstertjenesten, fysioterapitjenesten, barnehager, skoler og SFO, kriminalomsorgen og barneverntjenesten.
- Fylkeslegens kurs for turnusleger og fysioterapeuter i Troms.
- Sosionomutdanning og utdanning for barnevernspedagoger ved Norges Arktiske Universitet i Alta.
- Undervisning i 'Forståelse og kartlegging av traumatisering' for personell som jobber med barn og unge i kommunale tjenester, skoler/barnehager/helsetjenester/BUP, Barne- og ungdomsklinikker/voldsmottak.
- Kurs Tromsø og Trondheim i risikovurdering av unge som begår seksuelle krenkelser – bruk av risikoinstrumentet Eraser, i samarbeid med RVTS og barnehuset i Trondheim. For ansatte i alle hjelpetjenester.
- Høringsdeltaker til høring om barnevernet i utdannings- kultur- og idrettskomiteen i Tromsø kommune
- Foredrag på 'SE VOLDEN – økt kunnskap for å oppdage og stoppe vold mot barn' konferanse for helsepersonell i Harstad og Tromsø.
- Foredrag på konferansen 'Levekår og rettssikkerhet for utviklingshemmede' i Bodø.
- Innlegg på ' Forskningsnettverket om seksuelle overgrep mod børn' i regi av Sosialstyrelsen i Odense.
- Foredrag for tannleger i Midt-Troms tannhelsestrukt.
- Foredrag på Nasjonal konferanse om samarbeid og samordning i arbeidet mot vold i nære relasjoner.
- Årets samling for politiets dommeravhørere i landsdelen ble avholdt med evaluering av avhør som tema.

Rådgivningstelefoner

Barnehuset tilbyr råd og veiledning ved mistanke om vold og overgrep. Rådsøkere kan være anonyme, og henvendelsene skjer i størst grad pr. telefon. I 2013 mottok våre rådgivere og psykologer totalt 194 henvendelser. De fleste av disse henvendelsene var fra privatpersoner og barneverntjenester, men også helsesøstre, skoler, barnehager, politi og BUP benyttet rådgivningstjenesten

Bruk av samrådsmøter

Gjentatte erfaringer viser at gode forberedelser er en essensiell del av arbeidet knyttet til å ivareta barns rettsikkerhet. Dersom et barn for eksempel opplever manglende informasjon, at det ikke er bestilt tolk eller at ingen har tenkt på medisinsk undersøkelse, har det sviktet i forberedelsene.



Samråd er et verktøy som benyttes for å planlegge å koordinere tiltakene rundt barnet før, under og etter dommeravhør. Samrådsmøtet gjennomføres oftest pr telefon relativt kort tid forut for dommeravhøret. Hensikten er at barnehuset og samarbeidende tjenester er grundig forberedt på det enkelte barn, slik at forholdene ligger best mulig til rette for at barnet føler seg trygt ivaretatt, og i stand til å fortelle sin historie.

Selv om tjenester har rutiner for å gjennomføre sine egne oppgaver, er det et stort behov for samarbeid og koordinering av de ulike tjenestenes innsats.

Samarbeid med politiet

Statens barnehus Tromsø opplever å ha et meget godt samarbeid med politidistriktene i vårt område, noe både økt bruk og stadig bedre resultater vitner om. Et slikt samarbeid hadde vært vanskelig å tenke seg om barnehusene hadde vært organisert et annet sted.

Barnehusene representerer spisskompetanse på kommunikasjon med barn, unge, samt voksne med psykisk utviklingshemming. Særlig fokusområder er, barns normalutvikling og traumer. Barnehusets ansatte bistår i det daglige politiet med avgjørende kunnskap, evaluering, og innspill. Som politiets avhørere selv sier: «Barnehusene bidrar til å gjøre oss gode».

Internasjonalt samarbeid

En delegasjon fra den Danske Socialstyrelsen gjestet barnehuskonferansen i 2013 på Sommarøy. Anledningen var at man i Danmark nå har etablert sine egne barnehus. I denne forbindelse ble lederne ved statens barnehus i Tromsø og Oslo i august invitert til Danmark for å fortelle om erfaringene med barnehusdrift i Norge. Statens Barnehus Tromsø har via videokonferanse utvekslet erfaringer med barnehuset på Grønland.

Særskilte prosjekter - Nasjonalt ansvar for samiske barn

Samiske barn har rettigheter regulert i norsk lov og i internasjonale konvensjoner, som stadfester deres rett til å bruke sin kultur, språk og religion. Rettighetene gir viktige føringer og forpliktelser for Barnehusene overfor disse barna. En av målsettingene med stillingen er at tilbudet om samisk psykolog skal være landsdekkende for alle samiske barn som kommer til dommeravhør ved Statens Barnehus. Barnehuset i Tromsø tilbyr således bistand til de andre barnehusene når de får samiske barn inn til dommeravhør og medisinsk undersøkelse. Et viktig fokus framover vil være å promotere stillingen i større grad overfor de andre Barnehusene, slik at en får fanget opp barn med samisk bakgrunn før dommeravhør og tilbudt oppfølging og bistand fra samisk psykolog, uavhengig om barnet bor i Ålesund eller Kautokeino. For å legge best mulig til rette for ivaretagelse av samiske barn på

Barnehuset er det viktig å identifisere disse barna så snart som mulig. Ved bruk av samrådsmøte (se ovenfor) identifiseres eventuelle språklige og kulturelle faktorer som kan være viktig i det videre arbeidet.

Samrådsmodellen er en nødvendighet for å kunne benytte samisk psykolog i de aktuelle sakene som berammes.



Barnehuset har satset på kompetanseheving av samisk psykolog relatert til språklige og kulturelle faktorer i møte med samiske barn. Blant annet har psykologen hospitert på Samisk Nasjonalt Kompetansesenter (SANKS), avdeling for barn og unge i Karasjok. I tillegg til økt kulturell kompetanse relatert til samisk psykisk helsevern, fikk Barnehuset etablert gode faglige forbindelser til SANKS, blant annet ved at medarbeidere fra SANKS har hospitert ved Barnehuset i Tromsø. I løpet av de månedene Statens Barnehus Tromsø har hatt samisk psykolog har vi gjort oss noen erfaringer av å inneha en slik stilling. Den mest åpenbare fordel er at barn og foreldre blir møtt på eget morsmål når de



kommer til dommeravhør. Mange som kommer til oss er i krise, og da synes det å være ekstra verdifullt å møtes av en Barnehus-ansatt med samme kulturelle tilhørighet, og som behersker språket. En annen fordel er at Barnehuset ikke behøver tolk ved avhør av samiske barn. Som samisk psykolog har Pettersen også bidratt med rådgivning i enkeltsaker der problemstillingen har vært spørsmål om psykisk sykdom eller kulturelt betingede problemstillinger.

Det er en rekke kulturelle ulikheter mellom den samiske og den norske kulturen, som en bør være oppmerksom på i møte med samiske barn og deres foreldre. Imidlertid er disse kulturelle normene for samene i all hovedsak deskriptive på gruppenivå, og man skal være varsom med og «skjære alle over en kam». I møte med enkeltindivider, uavhengig av kulturell tilhørighet, er det viktig å inneha en kultursensitiv tilnærming. Samtidig kan mangel på kulturkompetanse hos fagfolk bidra til at en står i fare for å gi råd som i beste fall er unyttige, i verste fall skadelige.